

ΕΡΓΑΣΤΗΡΙΟ 14ο**FRONT PAGE 2**

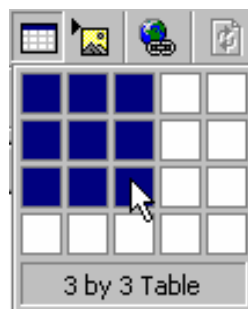
Μάθαμε στο προηγούμενο μάθημα πώς να δίνουμε ονόματα στις ιστοσελίδες μας, να βάζουμε χρώμα και γραφικά, ή ακόμα να δημιουργούμε υπερσυνδέσμους σε κείμενο και εικόνες.

Σήμερα μεταξύ άλλων θα ασχοληθούμε με τη διαχείριση και τη ομοιόμορφη διαμόρφωση του δικτυακού μας τόπου.

Πίνακες

Οι πίνακες είναι ιδιαίτερα χρήσιμοι όταν θέλουμε να απεικονίσουμε πληροφορία σε στήλες και γραμμές.

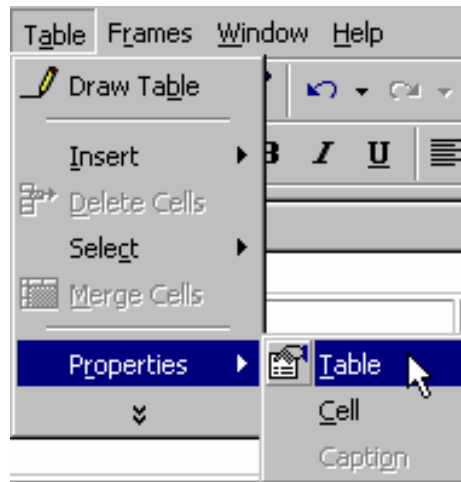
Για να δημιουργήσετε έναν πίνακα τοποθετείτε τον κέρσορα στο σημείο της σελίδας που θέλετε να δημιουργηθεί. Στο μενού πατήστε το κουμπί Insert Table. Εμφανίζεται ένα πλέγμα. Με τον δείκτη του ποντικιού επιλέξτε τον αριθμό των στηλών και των γραμμών που θέλετε και πατήστε αριστερό κλικ για να επιβεβαιώσετε την επιλογή σας. Αμέσως εμφανίζεται στην οθόνη ο νέος πίνακας.

**Ρυθμίστε το μέγεθος, το χρώμα και την θέση των περιθωρίων του πίνακά σας.**

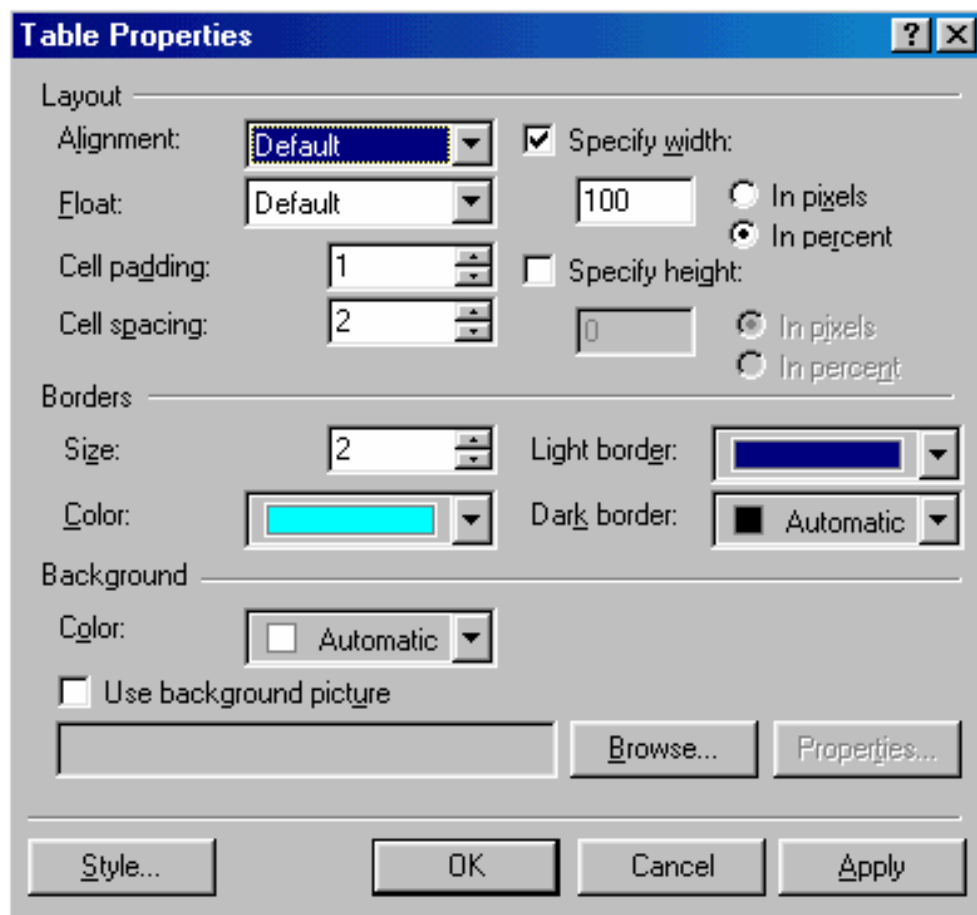
Τοποθετήστε τον κέρσορα στον πίνακα. Στη γραμμή εργαλείων επιλέξτε Table -> Properties -> Table. Εμφανίζεται ο πίνακας διαλόγου από τον οποίο ελέγχονται οι ιδιότητες του πίνακα.

Αν θέλατε με κώδικα HTML να ορίσετε έναν πίνακα 3X3 τότε ο κώδικας που θα χρησιμοποιούσατε θα μοιάζει κάπως έτσι:

```
<table border="2" width="100%" bordercolorlight="#000080" bgcolor="#FFFF00">
  <tr>
    <td width="33%">&nbsp;</td>
    <td width="33%">&nbsp;</td>
    <td width="34%">&nbsp;</td>
  </tr>
  <tr>
    <td width="33%">&nbsp;</td>
    <td width="33%">&nbsp;</td>
    <td width="34%">&nbsp;</td>
  </tr>
  <tr>
    <td width="33%">&nbsp;</td>
    <td width="33%">&nbsp;</td>
    <td width="34%">&nbsp;</td>
  </tr>
</table>
```



Από το διαλογικό μενού που εμφανίζεται μπορούμε να ελέγξουμε το μέγεθος και το χρώμα των γραμμών που αποτελούν τα όρια του πίνακα, να ελέγξουμε το φόντο του πίνακα στο οποίο μπορούμε να τοποθετήσουμε και κάποια εικόνα, ή ακόμα να ρυθμίσουμε τη σχετική θέση του πίνακα μέσα στην ιστοσελίδα.

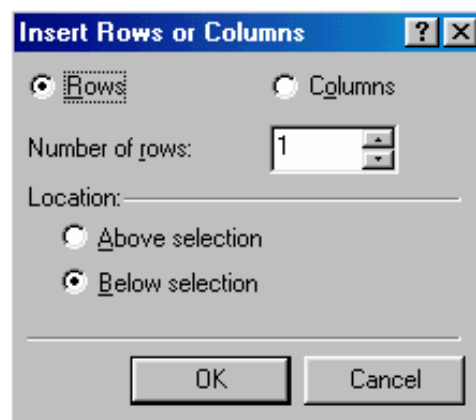
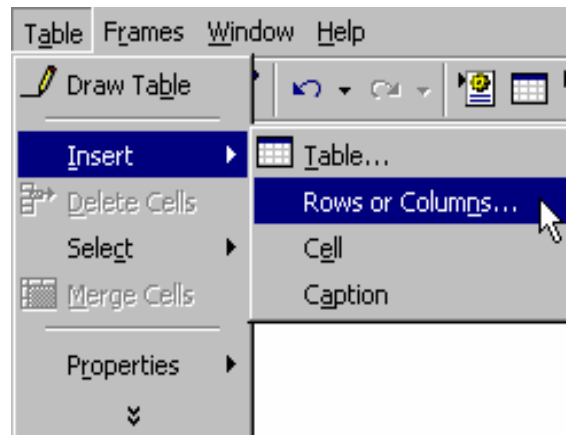


Προσθέστε κείμενο και εικόνες στους πίνακες.

Το να προσθέσετε κείμενο στους πίνακες είναι μάλλον προφανές. Τοποθετείτε τον κέρσορα μέσα σε κάθε κελί που θέλετε να γράψετε κάτι και το γράφετε. Με αντίστοιχη διαδικασία τοποθετείτε στον πίνακα και εικόνες. Insert -> Picture -> Η

χρησιμοποιώντας το κατάλληλο κουμπί από τη γραμμή εργαλείων .

Αν συμπληρώνοντας τον πίνακα διαπιστώσετε ότι χρειάζεται να προσθέσετε κι άλλα κελιά μπορείτε να το κάνετε από το μενού Table -> Insert -> Row ή Columns. Από το διαλογικό μενού που εμφανίζεται μπορείτε να επιλέξετε αν θέλετε να εισαγάγετε γραμμές ή στήλες, πόσες και μάλιστα προς ποια θέση σχετικά με τον κέρσορα.



Προεπισκόπηση ιστοσελίδας

Από τη στιγμή που ξεκινήσατε να κατασκευάζετε την ιστοσελίδα σας, είναι καλό σε τακτά χρονικά διαστήματα να ελέγχετε πως φαίνεται από κάποιο πρόγραμμα πλοήγησης ιστοσελίδων (όπως ο Internet Explorer ή ο Netscape Navigator). Μια λύση είναι να σώσετε τη δουλειά σας, να κλείσετε τα σχετικά αρχεία και μετά να τα ανοίξετε από κάποιο από τα παραπάνω προγράμματα. Το FrontPage σας δίνει τη δυνατότητα να κάνετε προεπισκόπηση των σελίδων μέσα από το ίδιο με τη χρήση

του κατάλληλου κουμπιού που βρίσκεται στη γραμμή εργαλείων .

Από την άλλη πρέπει να γνωρίζετε ότι αποκλείεται όλοι οι αναγνώστες των ιστοσελίδων σας να χρησιμοποιούν το ίδιο πρόγραμμα πλοήγησης. Άλλοι χρησιμοποιούν τον Internet Explorer άλλοι το Netscape Navigator. Και για να μπερδέψουμε τα πράγματα ακόμα περισσότερο, άλλοι θα έχουν την πιο καινούργια έκδοση των προγραμμάτων και άλλοι κάποια από τις παλιότερες.

Σε κάθε περίπτωση προσθέτοντας ιδιαίτερα χαρακτηριστικά στις ιστοσελίδες σας, δεν είναι σίγουρο ότι θα δουλεύουν σε όλα τα προγράμματα. Υπάρχει περίπτωση κάποιες ιστοσελίδες να μην εμφανίζονται καθόλου σε συγκεκριμένες εκδόσεις (κυρίως

παλιότερες) των προγραμμάτων αυτών. Για το λόγο αυτό είναι καλό να αποφασίσετε πριν ακόμα την κατασκευή των ιστοσελίδων σας για ποιο πρόγραμμα πλοήγησης τις φτιάχνετε. Αν πάρετε αυτή την απόφαση, και την ανακοινώσετε με κάποιον τρόπο στο FrontPage αυτό θα αναλάβει να περιλαμβάνει στις σελίδες σας μόνο χαρακτηριστικά που θα υποστηρίζονται και από τον συγκεκριμένο Browser. Αυτό επιτυγχάνεται διότι το πρόγραμμα δεν θα σας δίνει καν τη δυνατότητα να χρησιμοποιήσετε χαρακτηριστικά από τα μενού του που δεν υποστηρίζονται από τον browser που διαλέξατε.

ΠΙΝΑΚΑΣ Ι. Χαρακτηριστικά που υποστηρίζονται από τα πιο διαδεδομένα προγράμματα πλοήγησης.

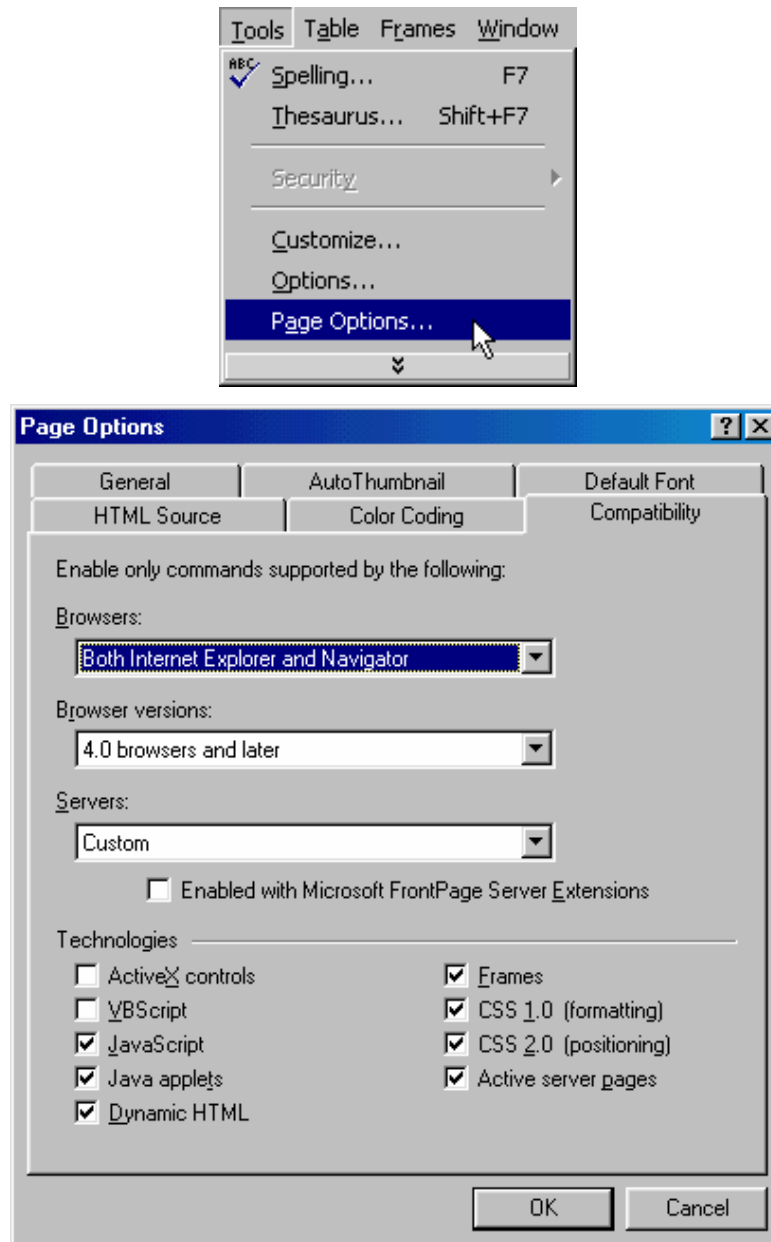
Πλοηγός	έκδοση	ActiveX controls	VBScript	JavaScript	Java applets	Dynamic HTML	Frames	CSS 1.0	CSS 2.0
Internet Explorer	4.0 and later	enabled	enabled	enabled	enabled	enabled	enabled	enabled	enabled
Internet Explorer	3.0 and later	enabled	enabled	enabled	enabled	disabled	enabled	enabled	disabled
Netscape Navigator	4.0 and later	disabled	disabled	enabled	enabled	enabled	enabled	enabled	enabled
Netscape Navigator	3.0 and later	disabled	disabled	enabled	enabled	disabled	enabled	disabled	disabled
Both Internet Explorer and Navigator	4.0 and later	disabled	disabled	enabled	enabled	enabled	enabled	enabled	enabled
Both Internet Explorer and Navigator	3.0 and later	disabled	disabled	enabled	enabled	disabled	enabled	disabled	disabled
Microsoft WebTV	unavailable	disabled	disabled	disabled	disabled	disabled	disabled	disabled	disabled

Για να επιλέξετε τον πρόγραμμα πλοήγησης για το οποίο κατασκευάζετε τη σελίδα σας: Tools -> Page Options ...

Εμφανίζεται το μενού Page Options ... Από το Compatibility Tab επιλέξτε το μενού Browsers. Εκεί επιλέξτε τους browsers που θέλετε να υποστηρίζουν τις σελίδες σας. Συνίσταται να επιλέξετε και τους δύο. Από κάτω επιλέγετε την έκδοση των

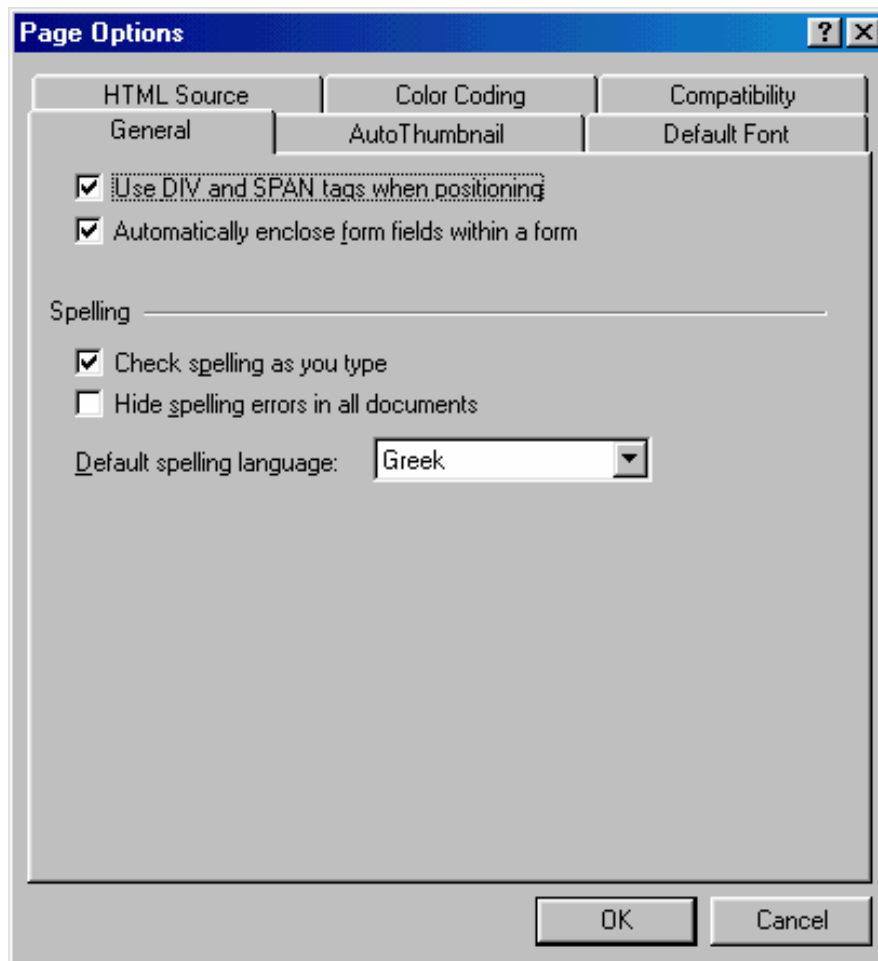
προγραμμάτων αυτών. Όσο πιο καινούργια είναι η έκδοση τόσο πιο πολλά χαρακτηριστικά θα υποστηρίζονται.

Για να μάθετε ποια είναι η έκδοση του δικού σας προγράμματος πλοήγησης, απλά τρέξτε το και πηγαίσετε στο μενού Help -> About.



Διόρθωση σφαλμάτων – ορθογράφος

Η διαδικασία διόρθωσης σφαλμάτων στο FrontPage λειτουργεί όπως και στο Word. Αν θελήσετε να ενεργοποιήσετε ή να απενεργοποιήσετε τη διαδικασία αυτή πρέπει να πάτε πάλι στο μενού Page Options αλλά να επιλέξετε το General Tab.



Έλεγχος και οργάνωση δικτυακού τόπου

Υπάρχουν έξι διαφορετικές οπτικές γωνίες για να δείτε το δικτυακό σας τόπο στο FrontPage. Αυτές είναι:

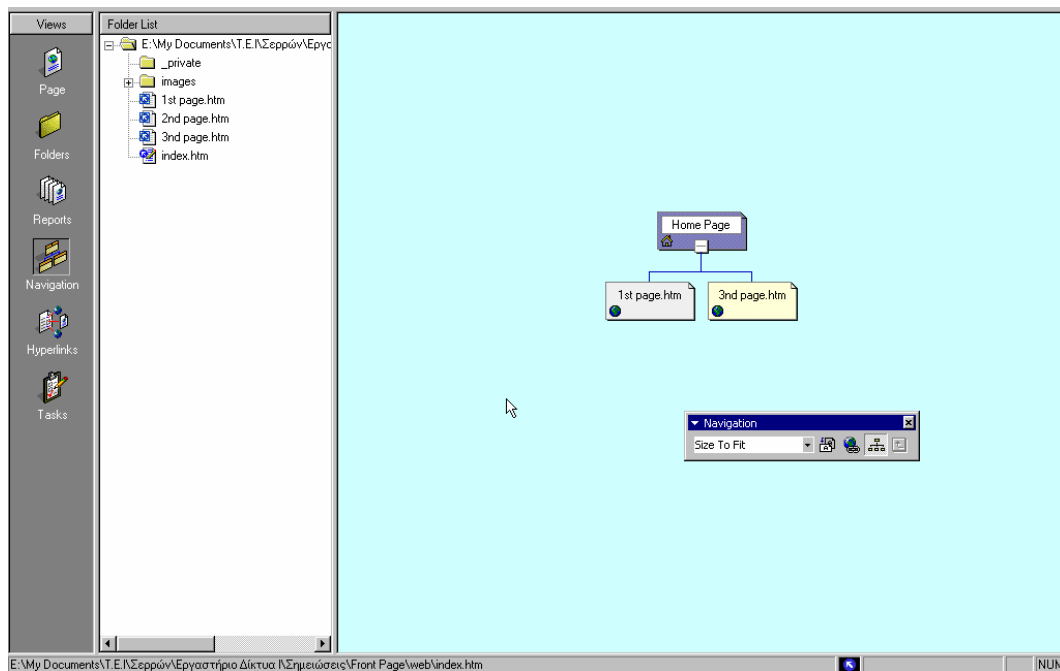


1. Page View. Εκεί που κατασκευάζεις και διορθώνεις τις σελίδες σου.
2. Folders View. Εκεί βλέπεις όλες τις σελίδες που αποτελούν τον δικτυακό σου τόπο. Επίσης βλέπεις όλα τα ονόματα των αρχείων και των γραφικών για κάθε σελίδα.
3. Reports View. Εκεί ελέγχεις τους υπερσυνδέσμους μεταξύ των σελίδων, των γραφικών, και των αρχείων. Υπάρχουν επίσης αναφορές (reports) σχετικά με την ταχύτητα φόρτωσης των σελίδων, χαμένους συνδέσμους, και άλλα.

4. Navigation View. Εκεί ασχολείσαι με τον τρόπο που κάποιος επισκέπτης θα περιηγείται στο δικτυακό σου τόπο. Επίσης μπορείς να δημιουργήσεις γραμμές πλοήγησης.
5. Hyperlinks View. Εκεί εμφανίζονται όλα τα αντικείμενα που συνδέονται μεταξύ τους στο site. Επίσης φαίνονται σπασμένοι υπερσύνδεσμοι.
6. Tasks View. Εκεί καταγράφεις τις εργασίες που πρέπει να γίνουν, δίνεις προτεραιότητες και ελέγχεις ποιος θα τις κάνει.

Οργάνωση του δικτυακού τόπου


Όπως είπαμε πιο πάνω το Navigation View δείχνει πως είναι συνδεδεμένες μεταξύ τους οι σελίδες του δικτυακού τόπου. Το σχετικό παράθυρο είναι χωρισμένο σε δύο τμήματα. Το αριστερό παρουσιάζει τον κατάλογο των αρχείων και των υποκαταλόγων από τα οποία αποτελείται το site. Το δεξί παρουσιάζει κάποια κουτιά που αναπαριστούν τις σελίδες του δικτυακού σας τόπου και τον τρόπο με τον οποίο είναι συνδεδεμένες μεταξύ τους.



Όποτε φτιάχνετε ένα καινούργιο δικτυακό τόπο, το FrontPage δημιουργεί κι έναν υποκατάλογο με το όνομα `_private` (ιδιωτικός). Σε αυτόν μπορείτε να τοποθετήσετε αρχεία που χρησιμοποιείτε μέσα στον τόπο σας αλλά δεν θέλετε άλλοι να τα βλέπουν. Για παράδειγμα, μπορεί να έχετε μια βάση δεδομένων από τη οποία να παρουσιάζετε κάποια στοιχεία χωρίς να επιτρέπετε την πρόσβαση σε όλη τη βάση.

Επίσης το FrontPage δημιουργεί κι έναν υποκατάλογο με τον τίτλο images (εικόνες) στον οποίο μπορείτε να αποθηκεύετε όλες τις εικόνες που χρησιμοποιείται στο site, ώστε να είστε οργανωμένοι.

Επέκταση του δικτυακού τύπου

Αν θελήσετε να προσθέσετε μια καινούργια σελίδα στον δικτυακό σας τύπο, πατήστε το πλήκτρο New Page στη γραμμή εργαλείων . Αμέσως εμφανίζεται ένα αρχείο με το όνομα new_page_1.htm στη λίστα των υποκαταλόγων, κι ένα κουτί με το όνομα New Page 1 στο δεξί παράθυρο. Μπορείτε να αλλάξετε αυτά τα ονόματα από το μενού που εμφανίζεται αν κάνετε δεξί κλικ πάνω στο όνομα του αρχείου. Μην ξεχάσετε να αφήσετε την κατάληξη .htm στο τέλος του αρχείου.

Όταν είστε στο Navigation View, μπορείτε με διπλό κλικ να ανοίξετε ένα αρχείο σαν να είναι σε Page View και από εκεί να κάνετε προσθήκες, διορθώσεις ή να το φτιάξετε από την αρχή.

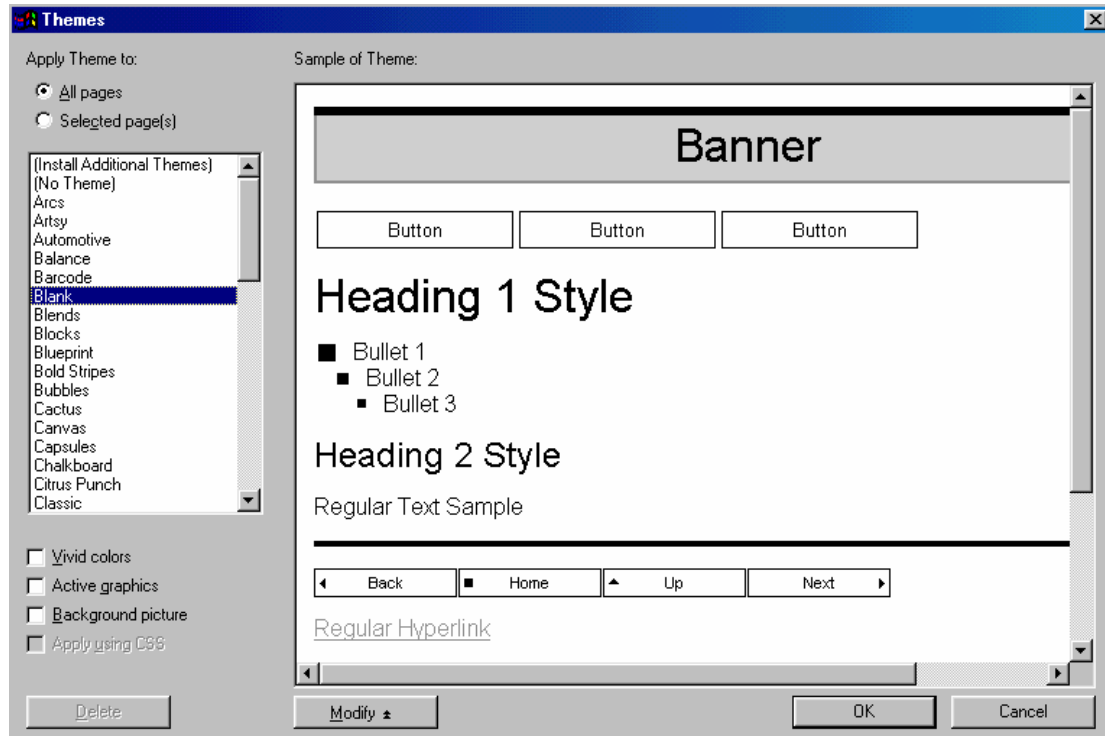
Υπάρχουν και άλλοι τρόποι για να φτιάξετε μια ιστοσελίδα.

Το FrontPage είναι μέρος του Microsoft Office. Για το λόγο αυτό η λειτουργία του έχει πολλά κοινά στοιχεία με τα υπόλοιπα προγράμματα του πακέτου αυτού. Η συνεργασία μεταξύ τους σας επιτρέπει να σώσετε κάποια αρχεία των άλλων προγραμμάτων, π.χ. Word ή Excel, με τη μορφή ιστοσελίδων. Με τον τρόπο αυτό μπορείτε να τα ενσωματώσετε άμεσα μέσα στον δικτυακό σας τύπο. Η διαδικασία είναι πολύ απλή. Έστω ότι έχετε ήδη ένα κείμενο που είναι γραμμένο σε Word και θέλετε να το εντάξετε στον δικτυακό σας τύπο. Σώστε το από το Word μέσω του μενού Save As... μέσα στον κατάλογο που περιέχεται το web σας, δίνοντας του όποιο όνομα θέλετε και ως κατάληξη .htm. Αν τώρα πάτε στο FrontPage θα δείτε ότι το αρχείο αυτό εμφανίζεται μέσα στον κατάλογο του δικτυακού σας τύπου.

Δώστε μια ομοιόμορφη «διάθεση» στον δικτυακό σας τύπο.

Μπορείτε να δώσετε στο site σας μια ενιαία οπτική εμφάνιση χρησιμοποιώντας προσχεδιασμένα θέματα. Το FrontPage διαθέτει 60 περίπου τέτοια προσχεδιασμένα θέματα (themes). Με τον τρόπο αυτό επιτυγχάνετε μια ομοιόμορφη εμφάνιση για τις σελίδες σας. Κάθε θέμα περιέχει συντονισμένα χρώματα, γραμματοσειρές, εικόνες, γραμμές πλοήγησης, κουκίδες κ.α.

Για να εισάγετε κάποιο θέμα στις σελίδες σας πηγαίνετε από το μενού Format -> Themes. Επιλέξτε το κουμπί All Pages. Διαλέξτε το θέμα που σας αρέσει. Πατήστε OK.



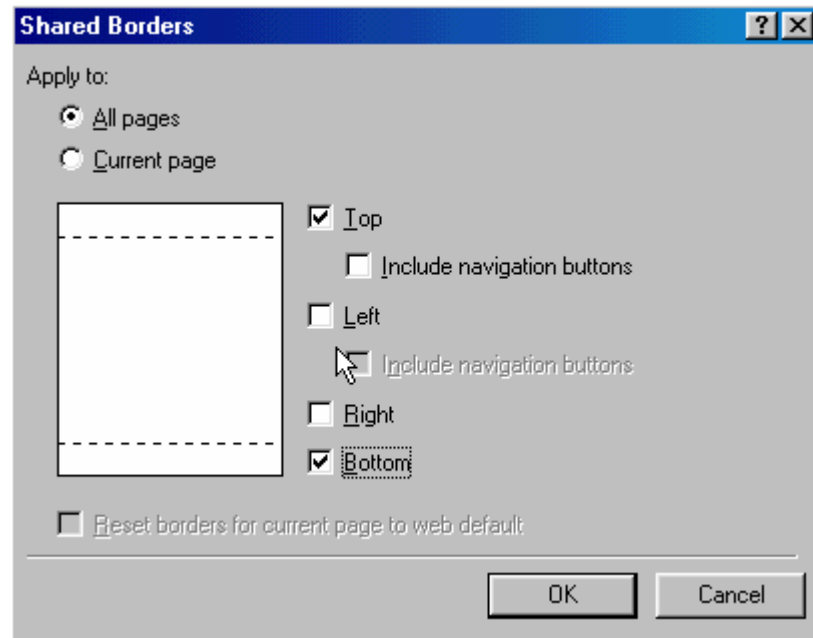
Μπορείτε να αλλάξετε τα χαρακτηριστικά των θεμάτων αφού τα εφαρμόσετε στην ιστοσελίδα σας. Μπορείτε να αλλάξετε τα χρώματα, τα γραφικά ή τα στυλ. Όλα αυτά γίνονται εύκολα από το μενού Modify... που βλέπετε χαμηλά στην προηγούμενη εικόνα.

Κοινά όρια (shared borders)

Τα κοινά όρια ή σύνορα είναι μια περιοχή σε μια σελίδα που είναι κοινή για κάθε σελίδα. Μπορείτε για παράδειγμα να χρησιμοποιήσετε shared border αν θέλετε να έχετε την ίδια γραμμή στο τέλος κάθε σελίδας σας. Μια τέτοια κοινή γραμμή μπορεί να είναι το όνομα της εταιρείας στην οποία ανήκει ο δικτυακός τόπος, το όνομα αυτού που σχεδίασε τις σελίδες και κάποιο e-mail επικοινωνίας. Όταν θέλετε να αλλάξετε αυτό το κείμενο, κάνετε την αλλαγή μόνο σε μια σελίδα κι αυτή εμφανίζεται σε όλες.

Για να φτιάξετε μια τέτοια περιοχή πηγαίνετε στο μενού Format -> Shared Borders. Πατήστε το κουμπί (check box) που αναφέρεται στην περιοχή της σελίδας στην οποία

θέλετε να έχετε το κοινό όριο. Πατήστε OK. Μετά τοποθετήστε τον κέρσορα μέσα στο όριο και γράψτε το κείμενο που θέλετε. Δείτε ότι αυτό παρουσιάζεται πλέον σε κάθε σελίδα.



Εργασία

1. Εφαρμόστε όλα τα παραπάνω στις ιστοσελίδες που φτιάξατε στο προηγούμενο εργαστήριο.
2. Φτιάξτε έναν δικτυακό τόπο και δημιουργήστε συνδέσμους μεταξύ των σελίδων.
3. Βάλτε ένα κοινό θέμα της αρεσκείας σας σε όλες τις σελίδες.
4. Ορίστε στο κάτω μέρος των σελίδων μια περιοχή όπου θα αναφέρεται το όνομά σας, ως σχεδιαστή της σελίδας, καθώς και ένα e-mail για επικοινωνία.